

A. Drogi oddechowe

Pierwszym krokiem podczas reanimacji zwierząt (tak jak i ludzi) po upewnieniu się, że zwierzę nie reaguje na bodźce zewnętrzne jest udzielenie dróg oddechowych. **Dopóki nie zostanie to osiągnięte nie należy przechodzić do następnego punktu!**

1. Aby udzielić drogi oddechowe należy ostrożnie wyciągnąć język zwierzęcia z pyska.
UWAGA: nawet niereagujące na bodźce zewnętrzne zwierzę może instynktownie ugryźć.

2. Ułożyć głowę zwierzęcia tak, aby tworzyła z jego szyją linię prostą.

UWAGA: W przypadku wystąpienia uszkodzeń głowy lub szyi nie należy zbyt mocno prostować szyi zwierzęcia.

3. Wykonać dwa wdechy ratunkowe, zamykając zwierzęciu pysk i wtłaczając powietrze ustami przez jego nos (oddychanie usta-nos). Jeśli wdechy powiodły się (powietrze dotarło do płuc) przejść do sekcji „B. Oddychanie”.



4. Jeśli zaś nie powiodły się należy zmienić położenie głowy/szyi i wykonać ponownie krok 3.

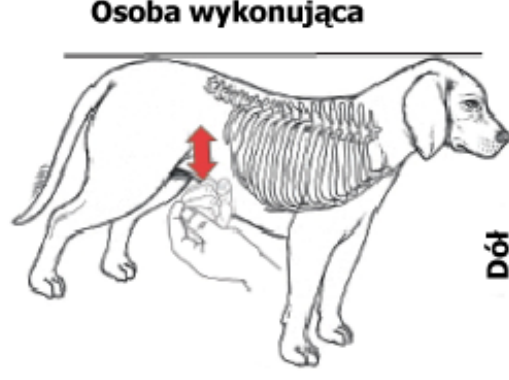
5. Zglądając do gardła zwierzęcia sprawdzić czy żadne z obcych ciał nie blokuje przepływu powietrza. Inaczej niż w przypadku ludzi, ratujący może usunąć widoczne ciała obce blokujące drogi oddechowe zwierzęcia.

6. Jeśli nadal drogi oddechowe nie są drożne przejść do uścisku Heimlicha.

A. Uścisk Heimlicha

Jeśli udzielenie dróg oddechowych nie było możliwe należy wykonać uścisk Heimlicha.

1. Unieść zwierzę głową do dołu tak, aby koniec jego grzbietu przylegał do klatki piersiowej ratującego.
2. Trzymając jedną dłonią drugą dłoń złożoną w pięść (patrz rysunek) obejmij zwierzę tuż nad żebrami (u kotów wystarczy ścisnąć jedną dłoń w tym samym miejscu).



3. Wykonać 5 szybkich uciśnień brzucha obydwojma rękami. Każde uciśnięcie należy wykonywać z jednakową siłą tak, jakby to ono miało wydaląć ciało obce z dróg oddechowych zwierzęcia.

4. Wstrzymaj uciskanie, sprawdź czy ciało obce jest widoczne w gardle zwierzęcia, jeśli jest – usuń je i wykonaj dwa wdechy usta-nos. Jeśli wdechy nie są skuteczne przejdź z powrotem do punktu 1.

WAŻNE: Nie należy kontynuować reanimacji nawet, jeśli u zwierzęcia nastąpi wstrzymanie akcji serca. Drogi oddechowe zwierzęcia **muszą** być drożne.

B. Oddychanie

Po udzieleniu dróg oddechowych należy sprawdzić czy zwierzę oddycha samodzielnie czy oddech jest prawidłowy:

1. Aby udzielić drogi oddechowe należy ostrożnie wyciągnąć język zwierzęcia z pyska.

UWAGA: nawet niereagujące na bodźce zewnętrzne zwierzę może instynktownie ugryźć.

2. Ułożyć głowę zwierzęcia tak, aby tworzyła z jego szyją linię prostą.

UWAGA: W przypadku wystąpienia uszkodzeń głowy lub szyi nie należy zbyt mocno prostować szyi zwierzęcia.



3. Wdmuchuj powietrze w nozdrza zwierzęcia 12 razy na minutę (1 oddech, co 5 sekund).

Z każdym oddechem klatka piersiowa zwierzęcia powinna się unieść (nie należy wdychać zbyt dużo powietrza, szczególnie w przypadku niewielkiego zwierzęcia).

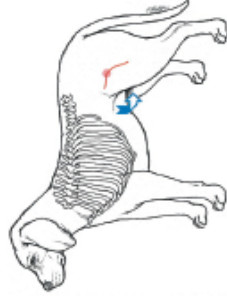
WAŻNE: Jeśli coś uniemożliwia wtłoczenie powietrza do płuc zwierzęcia przerwij działania i powróć do „A. Drogi oddechowe”.

4. Przejdź do „C. Cyrkulacja” kontynuując wspomaganie oddychania zwierzęcia, jeśli jest to potrzebne.

C. Cyrkulacja

Jest to ostatni krok reanimacji i wolno przystąpić do niego jedynie, gdy drogi oddechowe są drożne i wspomaganie oddychania jest możliwe.

1. Należy upewnić się, że nie ma żadnych dużych ran krwawiących (obfite krwawienia, tryskająca krew). W przeciwnym przypadku kontrolować krwawienie uciskając dłoń w odpowiednim miejscu.
2. Sprawdzić puls w pachwinie zwierzęcia (należy robić to ostrożnie, gdy zwierzę jest przytomne!).



3. Położyć zwierzę na prawym boku.
4. Ręce należy ułożyć w miejscu, w którym lewy łokieć zwierzęcia dotyka jego klatki piersiowej, jest to mniej więcej środek klatki żebrowej (u kotów należy ścisnąć jedną dłoń).

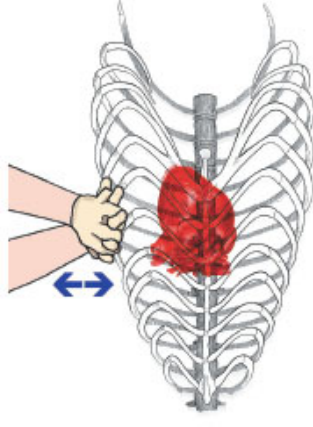


5. Wykonać 15 ucisków klatki piersiowej, następnie dwa wdechy ratunkowe (3 uciski co 2 sekundy)
Głębokość ucisku:
ok. 12 mm (1/2 cala) – małe psy i koty
ok. 25 mm (1 cal) – średnie psy
ok. 37 mm (1 1/2 cala) – duże psy
6. Powtarzać krok 5 tyle razy ile będzie to potrzebne.



Uratuj życie: Naucz się reanimacji zwierząt

Dla właścicieli zwierząt domowych



Ważne: podczas reanimacji zwierzęcia zachowaj spokój. Zwierzęta potrafią wyczuć twoje zdenerwowanie, nie rozumieją co się dzieje a Ty nie możesz im tego wyjaśnić.

Bardzo ważny jest język Twojego ciała. Bądź spokojny ale zdecydowany w swoich działaniach.

Jeśli udało Ci się poprawić stan zwierzęcia lub nie jesteś w stanie tego zrobić, powinieneś jak najszybciej udać się do najbliższej kliniki weterynaryjnej.

Zawiadom klinikę weterynaryjną, do której się udajesz, informując o stanie zwierzęcia: zatrzymanie oddychania spowodowane ciałem obcym i/lub zatrzymanie akcji serca.

Jeśli możesz, podaj następujące dane:

- Twoje imię i nazwisko
- Czas, w którym spodziewasz się dotrzeć do kliniki
- Podjęte kroki pierwszej pomocy
- Rasa/Waga (pies/kot)
- Jeśli to możliwe - opis ciała obcego (uniemożliwiającego oddychanie)
- Czy zwierzę zjadło lekarstwo, truciznę, itp.
- Przyczynę wypadku (potrącenie przez pojazd, itd.)
- Historię chorób zwierzęcia

Zapisz tutaj numer telefonu do najbliższej całonocowej kliniki weterynaryjnej:

Lori H. Feldman, DVM
Henry J. Feldman, M.D.
© 2004



Stowarzyszenie Klub Labrador
pragnie podziękować Autorom ulotki za udostępnienie materiałów oraz zgodę na tłumaczenie oraz rozpowszechnianie.
www.labrador.org.pl